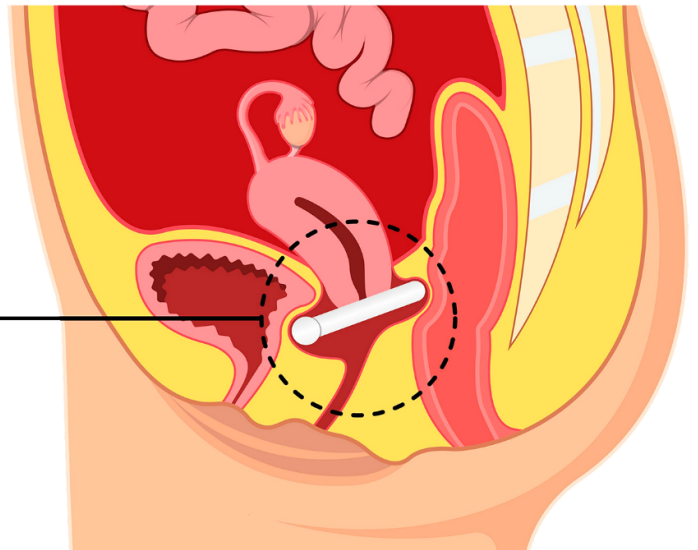
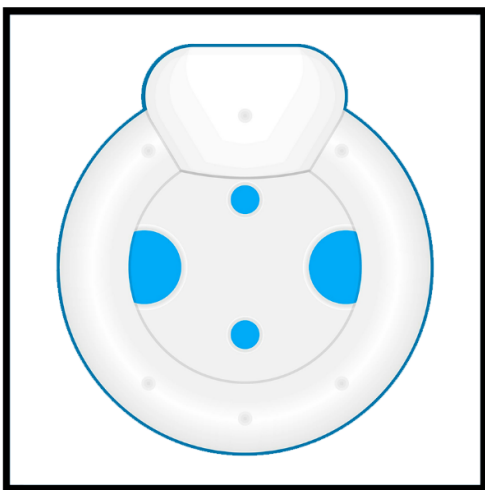


ORIENTAÇÕES PARA PACIENTES: **PESSÁRIO VAGINAL PARA PROLAPSO GENITAL**



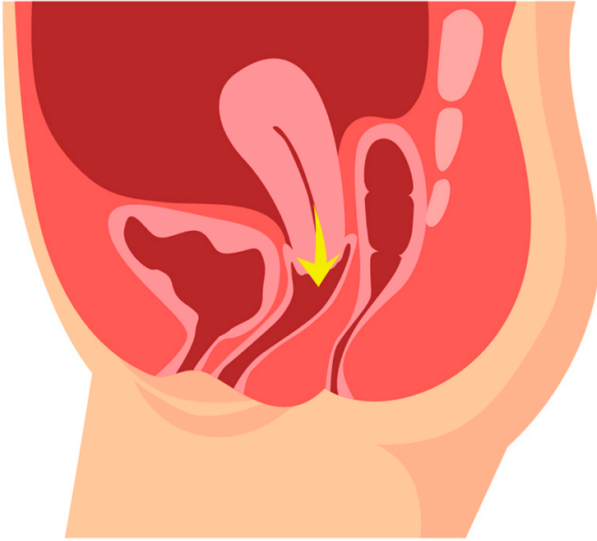
Dra. Alice Yasuda

Médica Ginecologista | CRM: 169.017 | RQE: 80608



CLÍNICA
MULHER

O que é um prolapso?



Prolapso do útero ou das paredes vaginais é uma situação comum que afeta cerca de 50% das mulheres. Cerca de 10% das mulheres necessitam de cirurgia do prolapso durante a sua vida. O prolapso geralmente ocorre devido ao enfraquecimento das estruturas de suporte do útero ou da vagina. O enfraquecimento dos suportes pode ocorrer durante o parto, como resultado do levantamento de pesos ou esforços prolongados, como por exemplo, a constipação intestinal, tosse crônica, obesidade e como parte do processo de envelhecimento.

O que é um pessário vaginal?



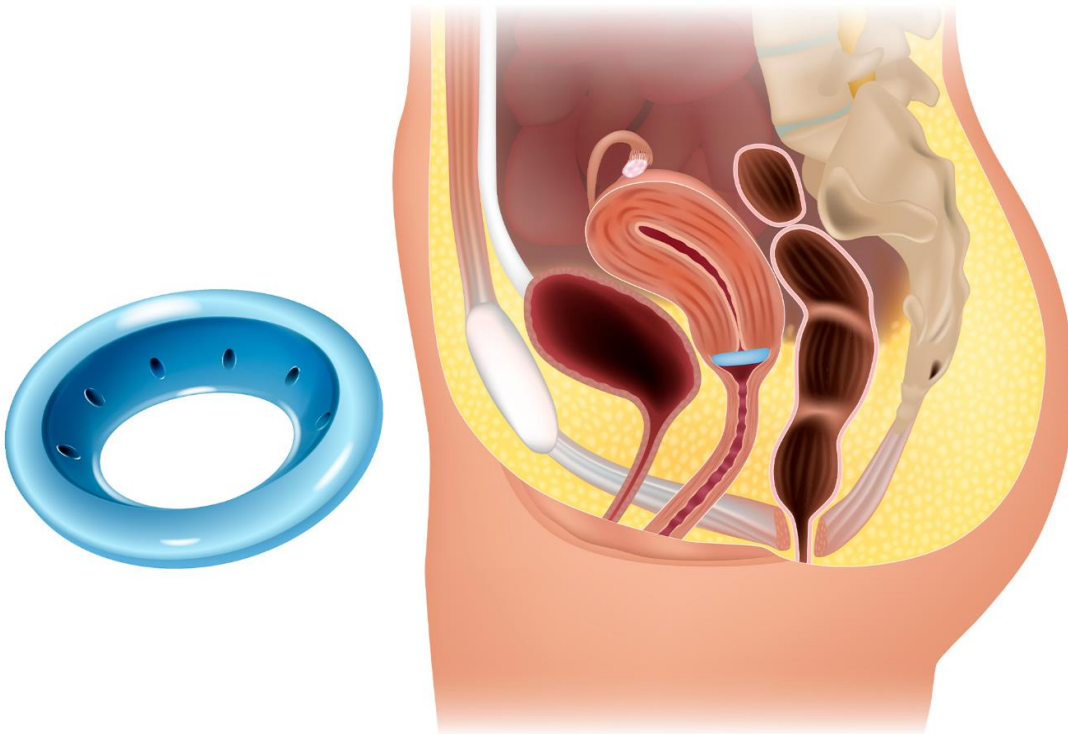
Um pessário vaginal é um dispositivo removível que é colocado na sua vagina para suportar as paredes da vagina ou o útero prolapsado. O pessário é feito de silicone, um material macio e não absorvente, que não representa uma ameaça à sua saúde.

Quando pode ser usado um pessário?



A maioria dos pessários são colocados para melhorar os sintomas de prolapso do útero e paredes vaginais. Os pessários são mais adequados quando deseja evitar ou adiar uma cirurgia, por exemplo, se você tem problemas de saúde que tornam a cirurgia arriscada.

Como é colocado um pessário?



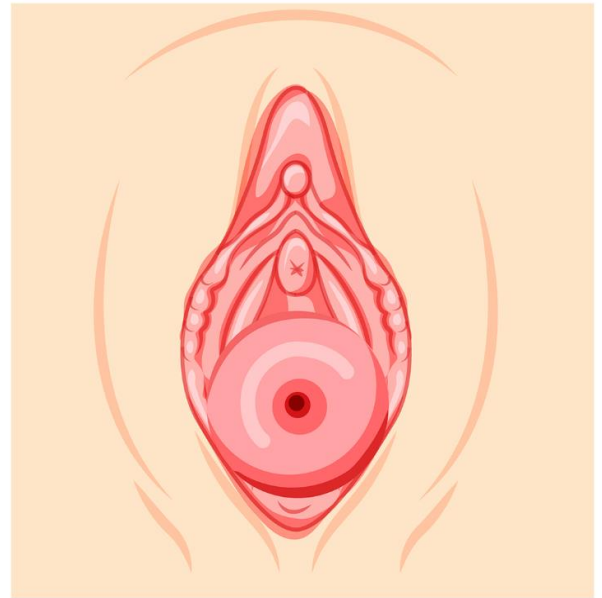
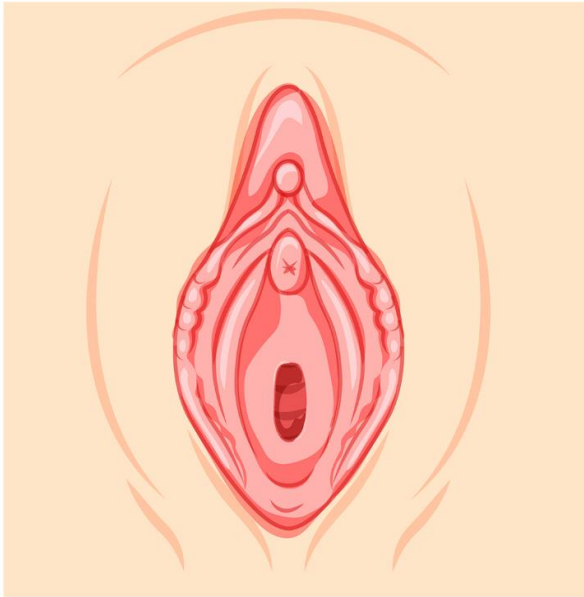
Os pessários são colocados com a realização de um exame vaginal para avaliar o tipo de prolapso. O seu médico também irá medir a sua vagina para decidir qual o melhor tipo de pessário no seu caso individual. Quando o pessário é muito pequeno pode cair. Quando um pessário é muito grande ele pode dar sintomas de pressão e desconforto. Às vezes, podem ser necessárias algumas tentativas até encontrar o tamanho e o tipo de pessário mais adequados.

O que irá acontecer após a colocação do pessário?



Uma vez inserido o pessário e colocado apropriadamente na vagina, é necessário que um profissional da saúde verifique se está tudo bem em intervalos regulares. A prática varia entre médicos, mas a maioria sugere que o pessário seja limpo e a vagina examinada a cada 3-6 meses. Algumas mulheres que usam pessário em anel são capazes de remover, limpar e substituir o próprio pessário, caso contrário, isto pode ser feito no consultório médico.

Existem algumas complicações?



- **Ulceração da parede vaginal.** Dependendo do tipo e tamanho do pessário, há uma possibilidade de se desenvolverem áreas ulceradas na vagina. Neste caso, poderá ter um corrimento rosado. As áreas ulceradas costumam cicatrizar facilmente, apenas removendo o pessário por um curto período. Se notar um corrimento rosado, faça uma consulta com o seu médico.

- **Dor ou desconforto.** Não deve sentir o pessário se ele estiver corretamente colocado. Se sentir dor ou desconforto significativo, o pessário pode ser muito grande e requer substituição por um tamanho diferente. Fale com o seu médico se isto acontecer.

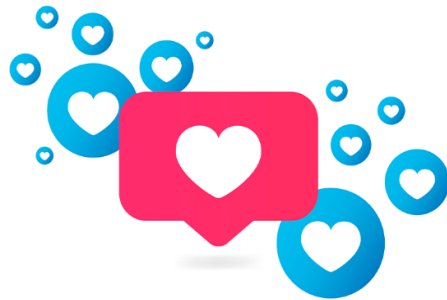
- **Corrimento.** A maioria das mulheres tem uma pequena quantidade de corrimento esbranquiçado. Com um anel colocado, este corrimento pode aumentar um pouco, mas não deve ter cor ou cheiro desagradável. Ambos os sintomas podem indicar uma infecção vaginal ou ulceração. Muitos médicos prescrevem o uso de creme com estrogénio vaginal para reduzir o risco de ulceração; este também pode resultar numa quantidade aumentada de corrimento branco cremoso.

Existem algumas restrições na minha atividade diária com um pessário?

O pessário deverá dar solução a uma mulher, sem limitação da atividade diária. Por exemplo, deverá ser capaz de praticar atividades físicas, andar de bicicleta e caminhar longas distâncias.

Posso ter relações sexuais com um pessário colocado?

Se tem um pessário em anel é bem possível ter relações com o anel colocado. Se você ou o seu companheiro sentem o anel durante as relações, pode retirar o anel e voltar a colocá-lo após as relações.



**Acompanhe as
nossas redes sociais!**



@aliceyasuda



@clinicamulher.rp

www.draaliceyasuda.com



Boa recuperação!



Dra. Alice Yasuda

Médica Ginecologista | CRM: 169.017 | RQE: 80608



CLÍNICA
MULHER